



Всероссийский экономический ДИКТАНТ

ВАРИАНТ ДЛЯ ШКОЛЬНИКОВ

1. Наша страна в 2016 году входила в «пятерку» мировых лидеров по:

- 1) численности населения
- 2) территории
- 3) по числу часовых поясов
- 4) объему ВВП
- 5) по добыче нефти
- 6) по добыче газа

2. Один нефтяной баррель равен:

- 1) 42 галлонам
- 2) 42 кг
- 3) 158,9 л
- 4) 158,9 куб. дм
- 5) 0,42 т

3. Герой произведения Н.В. Гоголя «Мертвые души» Костанжогло ведет большое хозяйство. В его имении мануфактуры «сами завелись»: «...Накопилась шерсть, сбуть некуда, я и начал ткать сукно, да сукна толстые, простые; по дешевой цене их тут же на рынках у меня разбирают [мужику надобно, моему мужику]. Рыбью шелуху сбрасывали на мой берег в продолжении шести лет сряду; ну, куды ее девать? Я начал с нее варить клей, до сорока тысяч и взял... Думают увеличить доходы заведениями да фабриками! Да ты подумай прежде о том, чтобы всякий мужик у тебя был богат, так ты и сам будешь богат без фабрик и без заводов, без глупых затей».

Можно ли хозяйство Костанжогло считать рыночным? Выберите правильное суждение / правильные суждения.

- 1) Да, можно, т.к. он предприимчив и не раз начинал новые дела.
- 2) Нет, нельзя, т.к. все, что производится в хозяйстве, приобретают собственные крестьяне помещика.
- 3) Да, можно, т.к. он создает мануфактуры и постоянно увеличивает производство.
- 4) Да, можно, т.к. он работает на получение прибыли и постоянно наращивает свой капитал.
- 5) Нет, нельзя, т.к. он противник развития промышленного производства.

4. Какие два вида благ представлены на фотографии?



- 1) социальные и природные
- 2) общественные и естественные
- 3) свободные и экономические
- 4) натуральные и искусственные
- 5) рыночные и традиционные

5. Одной из тем опроса, проведенного ВЦИОМ в 2017 г., стало отношение к людям, которые занимаются частным предпринимательством. Аналогичные опросы проводились и в предшествующие годы. Результаты опросов приведены в таблице (в %).

	2009	2011	2013	2017
<i>Хорошо</i>	41	45	41	74
<i>Скорее хорошо</i>	38	36	42	19
<i>Скорее плохо</i>	9	7	7	2
<i>Плохо</i>	4	5	2	3
<i>Затруднились ответить</i>	8	7	8	2

Какие выводы можно сделать из этих данных? Выберите верные суждения.

- 1) Подавляющее большинство людей сегодня имеют определенную позицию по данному вопросу.
- 2) Растет количество людей, стремящихся открыть свое дело.
- 3) Наиболее позитивное отношение к частному предпринимательству показал опрос 2013 г.
- 4) Число одобряющих занятия частным предпринимательством устойчиво возрастает.
- 5) Не прослеживается тенденция уменьшения сторонников негативного отношения к предпринимательской деятельности.

6. Инвестиционный портфель – это:

- 1) модный аксессуар, клатч
- 2) ячейка для хранения ценных бумаг в коммерческом банке
- 3) совокупность ценных бумаг, которыми владеет юридическое или физическое лицо
- 4) собрание ценных бумаг разного вида, разного срока действия и разной ликвидности, управляемое как единое целое
- 5) ценные бумаги, приобретаемые с целью получения инвестиционного дохода

7. Понятию «денежный обмен» противоположно по смыслу понятие:

- 1) распределение
- 2) финансовый расчет
- 3) бартер
- 4) демпинг
- 5) конкуренция

8. Заработная плата гражданина Иванова составляет 35 тыс руб. в месяц. Чему равен доход Иванова после уплаты подоходного налога (НДФЛ), если ставка налога равна 13 %?

9. Пенсионерка Дарья Ивановна решила открыть личный счет в Центральном Банке. Ей в этом было отказано. Что стало причиной отказа? Выберите нужную позицию из приведенного перечня:

- 1) Сумма, которую пенсионерка собиралась положить на счет, оказалась недостаточна.
- 2) Прием вкладов у населения не входит в функции ЦБ.
- 3) У пенсионерки не было банковской карты.
- 4) ЦБ не обслуживает пенсионеров.
- 5) Пенсионеры не имеют права открывать счет в банке.

10. Выберите из перечня верные суждения о занятости и безработице:

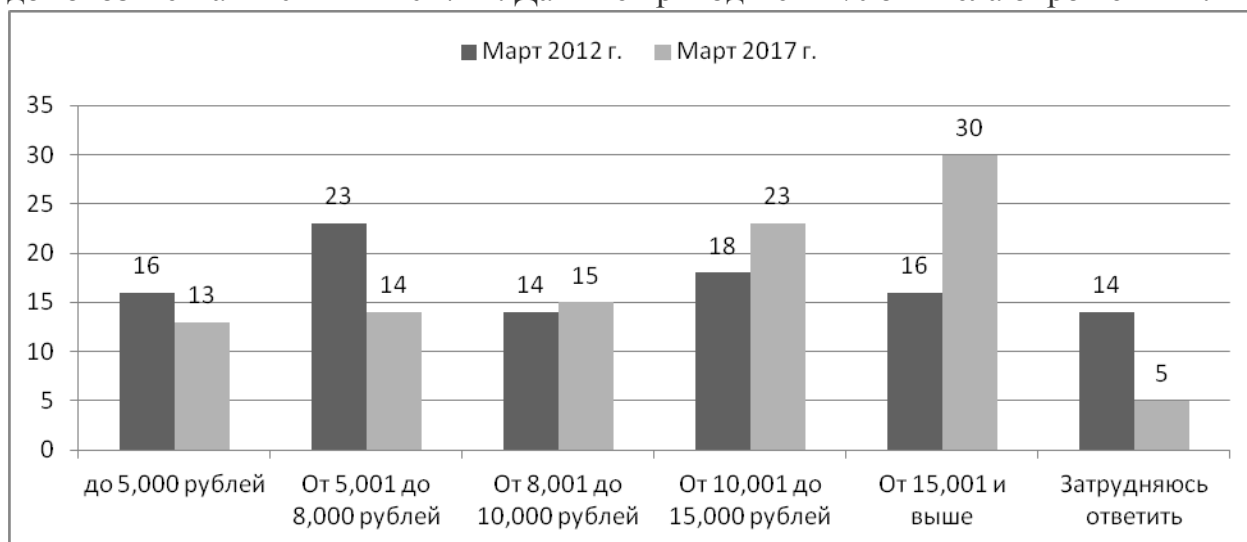
- 1) Занятость - это деятельность людей, связанная с удовлетворением их личных потребностей и приносящая им трудовой доход.
- 2) Занятость - это инициативная законная рискованная самостоятельная деятельность, направленная на получение прибыли.
- 3) К трудоспособному населению относятся только занятые.
- 4) Уровень занятости измеряется отношением численности работающих к численности экономически активного населения.
- 5) Безработным является человек, который потерял работу, отчаялся ее найти и бросил поиски.

11. Какие факторы производства представляет изображение?



- 1) земля
- 2) труд
- 3) капитал
- 4) предпринимательские способности
- 5) информация

12. Гистограмма представляет результаты опросов Всероссийского центра изучения общественного мнения (ВЦИОМ) о среднемесячных доходах на одного члена домохозяйства в 2012 и в 2017 гг. Данные приводятся в % от числа опрошенных.



Какие выводы можно сделать из этих данных? Выберите верные суждения.

- 1) Максимальное изменение доходов происходило в группах с наиболее низким уровнем дохода.
- 2) Сократилась доля тех опрошенных, чьи доходы уменьшились.
- 3) Государство проводит социальную политику, связанную с повышением доходов наименее обеспеченных слоев населения.
- 4) В стране сократилась доля домохозяйств с минимальным средним доходом на одного члена.
- 5) Возросли доходы домохозяйств со среднемесячным доходом от 15 тыс. руб. на одного члена.

13. В соответствии с законом спроса при прочих равных условиях:

- 1) по низкой цене удастся продать товаров больше, чем по высокой цене
- 2) при высокой цене удастся продать столько же товаров, сколько и при низкой

- 3) количество проданных товаров зависит не столько от цены, сколько от их качества
- 4) при низкой цене удастся продать товаров меньше, чем при высокой цене
- 5) цена товара не влияет на объем продаж

14. Гражданин, который приобрел акции предприятия:

- 1) является владельцем ценных бумаг
- 2) предоставил свои деньги в долг
- 3) становится совладельцем предприятия
- 4) может рассчитывать на получение дивидендов
- 5) приобретает статус брокера

15. В 2014 году Правительство РФ приняло постановление «Об утверждении государственной программы Российской Федерации «Экономическое развитие и инновационная экономика» в целях:

- 1) создания командной экономики
- 2) сокращения расходов на инновационную экономику
- 3) создания благоприятного предпринимательского климата и условий для ведения бизнеса
- 4) развития нефтегазового комплекса
- 5) повышения эффективности государственного управления

16. В ряду представленных понятий найдите обобщающее понятие и запишите цифру, под которой оно указано:

- 1) фондовая биржа
- 2) коммерческий банк
- 3) инвестиционный фонд
- 4) финансовый институт
- 5) страховая компания

17. Выберите верные суждения о предложении товара.

- 1) К неценовым факторам предложения относят технологии его производства и количество продавцов.
- 2) Величина предложения не зависит от цены на товар.
- 3) Предложение - это потребность в товарах и услугах, которые покупатели готовы приобрести в определенное время и в определенном месте.
- 4) Чем выше цена, тем больше товара предлагают продавцы.

18. Предприниматель Орлов решил оптимизировать производство и сократить постоянные и переменные издержки. Выберите из приведенного ниже списка переменные издержки фирмы в краткосрочном периоде.

- 1) расходы на аренду производственного помещения
- 2) отчисление процентов по коммерческому кредиту
- 3) выплата зарплаты административному аппарату
- 4) затраты на комплектующие материалы и упаковку
- 5) выплата вознаграждения за перевозку товара

б) расходы на рекламу товара

19. Одним из признаков постиндустриального общества является использование информационных технологий во всех секторах экономики. Какие еще признаки позволяют утверждать о переходе общества к постиндустриальному этапу развития?

- 1) индустриальная революция
- 2) появление стандартизованного массового промышленного производства
- 3) активное развитие и преобладание третичного сектора экономики
- 4) большинство населения проживает в городах
- 5) информационная компетентность востребована у представителей всех возрастов и профессий

20. Какие процессы в мировой экономике непосредственно отражает изображение?



- 1) глобализация мировой экономики
- 2) преимущественное развитие средств транспорта
- 3) ускорение экономического развития
- 4) создание транснациональных корпораций
- 5) распространение Интернета

21. Укажите интенсивные факторы экономического роста

- 1) внедрение новых технологий
- 2) освоение новых территорий
- 3) повышение квалификации сотрудников
- 4) устранение потерь рабочего времени
- 5) привлечение новых сотрудников

22. К прямым федеральным налогам в РФ относится/ются:

- 1) налог на добавленную стоимость
- 2) налог на доходы физических лиц (НДФЛ)
- 3) налог на прибыль
- 4) земельный налог
- 5) транспортный налог

23. Надежда отнесла свою верхнюю одежду в химчистку, заплатила за услугу и получила квитанцию приемного пункта. В данной ситуации деньги используются как:

- 1) средство обращения
- 2) мера стоимости
- 3) средство платежа
- 4) финансовый капитал
- 5) фактор обмена

24. Выберите верные суждения об инфляции:

- 1) Об инфляции свидетельствует внезапное повышение цены на один товар при сохранении цен на прочие товары.
- 2) Инфляция может быть выгодна тому, кто предоставил денежную ссуду.
- 3) Последствием инфляции является снижение жизненного уровня населения.
- 4) Экономическая политика государства может служить условием сдерживания инфляции.
- 5) Причиной инфляции издержек является денежная эмиссия.

25. В какие специализированные международные экономические организации входит Российская Федерация?

- 1) Всемирная торговая организация (ВТО)
- 2) Организация стран - экспортеров нефти (ОПЕК)
- 3) Международный валютный фонд (МВФ)
- 4) Европейский банк реконструкции и развития (ЕБРР)
- 5) Европейская Ассоциация свободной торговли (ЕАСТ)

Оргкомитет Диктанта:

+7 (495) 609-07-60

info@veorus.ru